

# **Краткое руководство пользователя**

Умный беспроводной дверной звонок

Пожалуйста, внимательно прочтите руководство и сохраните его для дальнейшего использования.

96236\_V1.1.231212

# Приступим

---



- Индикатор мигает, устройство ожидает начала сопряжения.
- Индикатор всегда горит, сеть подключена.
- Нажмите и удерживайте кнопку вызова в течение 5 секунд спустя 1 минуту после включения дверного звонка, чтобы восстановить заводские настройки.

## 1. APP Download

---



Tuya Smart app



Smart Life app

## 2.Регистрация

Зарегистрируйтесь и войдите в систему

<

### Register

China

Mobile Number/Email

Get Verification Code

I Agree [User Agreement](#) and [Privacy Policy](#)

<

### Log In

China

Please enter your account

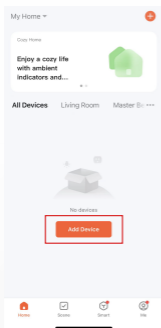
Password

Log In

[Forgot Password](#)

## 3.Добавление устройства

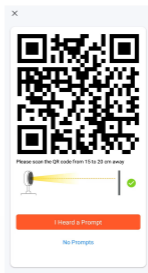
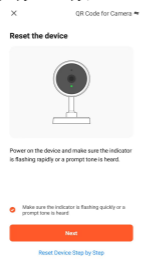
Выберите тип устройства --- Camera & Lock --- Smart Doorbell



## 4. Подключение

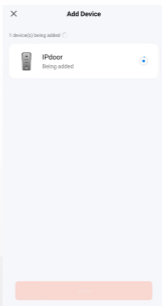
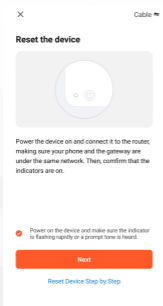
### 4.1 Подключение по QR-коду

С помощью смартфона отсканируйте QR-код с расстояния от 10 до 15 см и, дождавшись, когда устройство выдаст звуковой запрос, нажмите "Я услышал запрос" для успешного подключения. (Поддерживается только сеть Wi-Fi с частотой 2,4 ГГц и убедитесь, что ваш телефон и устройство находятся как можно ближе к маршрутизатору.)

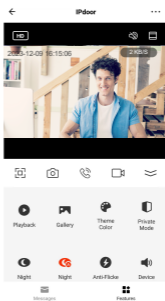
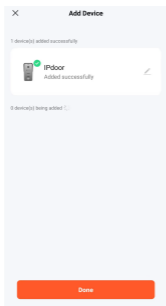


### 4.2 Подключение через кабель

Подключите дверной звонок к маршрутизатору Wi-Fi с помощью сетевого кабеля.

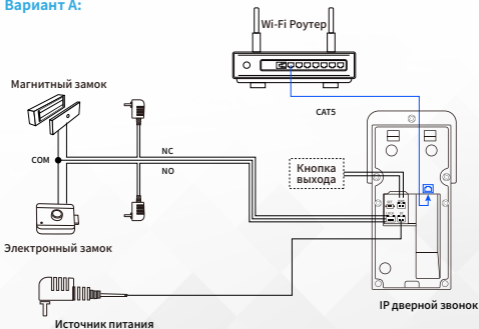


## 5. Устройство успешно добавлено

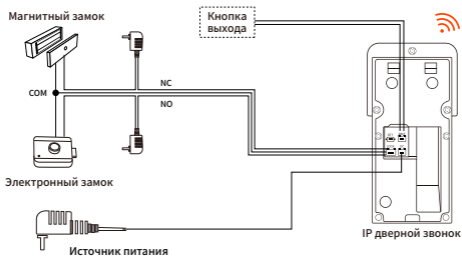


## 6. Электрическая схема

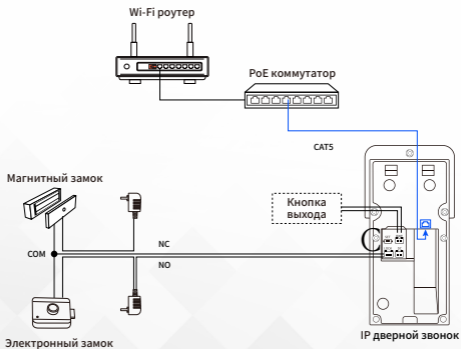
### Вариант А:



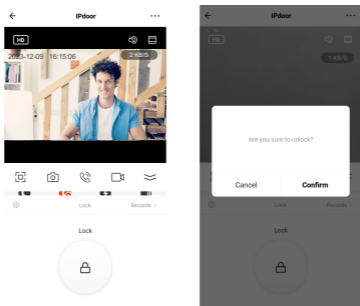
## Вариант В:



## Вариант С:



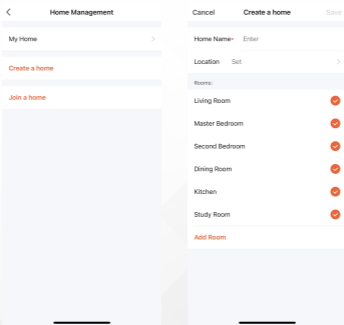
## 7. Открытие двери



## 8. Совместное использование

\* Поддержка одновременного подключения до 10 мобильных телефонов.

**Шаг 1:** Создать дом (установка имени дома)



## Шаг 2: Добавить участника ( введите учетную запись участника TUYA)

Cancel    **Add Member**    Save

---

Name    Testing

---

Region    >

---

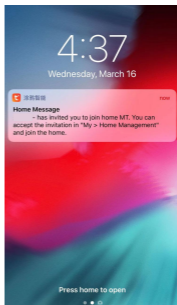
Account    @

Only after accepting the invitation will the account owner become a family member and be able to use relevant functions.

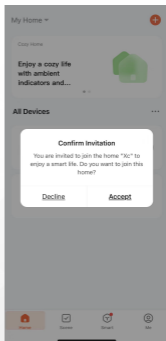
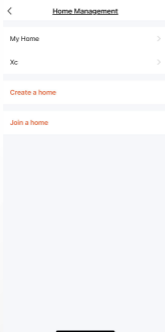
Family Role    Common Member >

"cn"    can

q w e r t y u i o p  
a s d f g h j k l  
z x c v b n m  
123    space    return



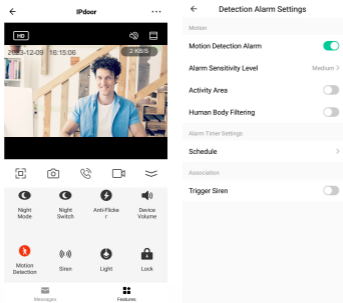
## Шаг 3: Выберите дом и добавьте устройство



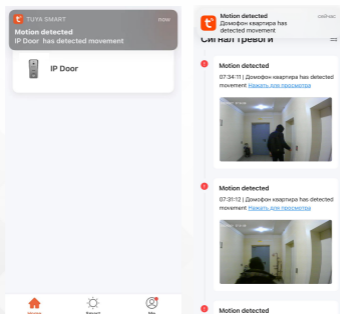


## 9.Обнаружение движения

Для этой функции требуется вставить SD-карту.



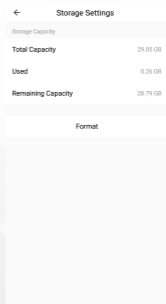
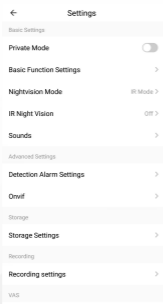
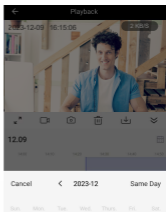
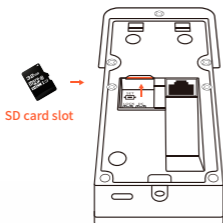
\*Обязательно включите push-уведомления на своем смартфоне.



## 10. MicroSD карта

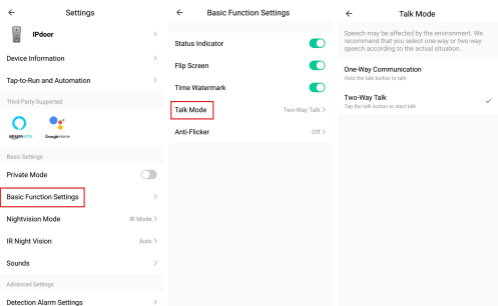
\*Максимальная поддержка SD-карты емкостью 128 Гб (пожалуйста, используйте высококачественную SD-карту для повышения производительности).

\*Пожалуйста, отформатируйте SD-карту перед использованием, 8/16/32 Гб (FAT32), 64/128 Гб (EXFAT).



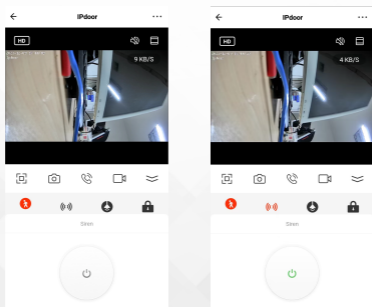
## 11. Режим разговора

Если громкость устройства превышает 60, пожалуйста, установите режим разговора на одностороннюю связь.



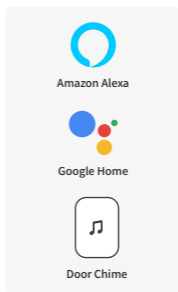
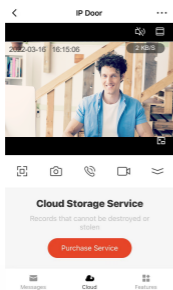
## 12. Сирена

Вы можете включить тревожную сирену во время мониторинга.



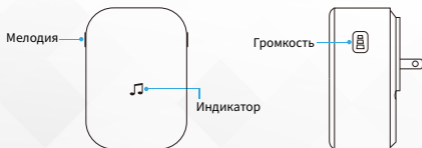
## 13.Облачный сервис хранения данных

\*В соответствии с личными потребностями приобрести облачное хранилище \*Дополнительные платные функции: Door Chime, Amazon Alexa, Google Home.



## 14.Установка беспроводного звукового сигнала

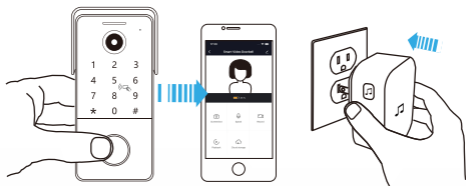
Беспроводной звонок необязателен, вы можете получить мгновенный звонок в вашем доме, когда кто-то позвонит в дверь.



## Настройте беспроводной звонок с помощью видеодомофона

### Шаг 1

Перед началом процесса настройки убедитесь, что видеодомофон подключен к вашему телефону, и подключите звуковой сигнал.



### Шаг 2

Нажмите кнопку Tune для циклического воспроизведения 50 различных мелодий и выберите мелодию.



### Шаг 3

Нажмите и удерживайте кнопку регулировки громкости в течение 5 секунд, пока не загорится синий индикатор.



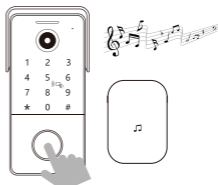
## Шаг 4

Нажмите кнопку вызова.



## Шаг 5

Нажмите кнопку вызова еще раз, звуковой сигнал автоматически воспроизведет выбранную вами мелодию.



## 15. Источник питания (для IP дверного звонка)

Различные типы для опции ( 12VDC,1A )

EU Тип



AU Тип



UK Тип



US Тип

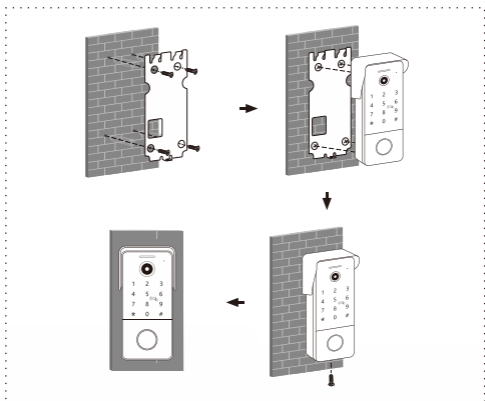


## 16.Технические характеристики

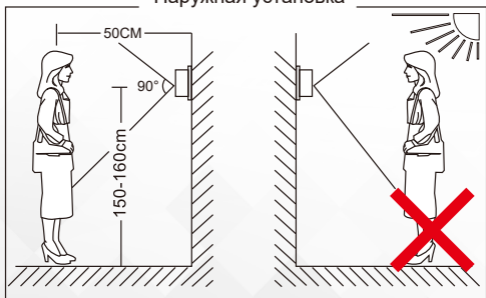
### Умный IP-видеодомофон TuYa

Сенсор	1/2.9" CMOS
Разрешение видео	1920*1080
Сжатие	H.264
Объектив	3.2mm , M12 объектив
Угол обзора	148°
Компенсация освещенности	Авто ИК
День/ночь	Авто(ICR)
DSP	MT816
Совместимость	ONVIF
Сжатие звука	PCM
Аудиовыход	Встроенный динамик
Звуковой режим	Двусторонний разговор
Снижение уровня шума	2D/3D NR
Сетевой порт	1 RJ-45 10/100 Mbps
Подключение по Wi-Fi	802.11 b/g/n @ 2.4 GHz
Управление замком	1
Беспроводной звонок	RF 433 MHz
Место хранения	MicroSD карта (до 128GB)
Приложение TuYa	Поддерживает
Операционные системы	iOS / Android
Источник питания	DC 12-24V 1A / Стандартный PoE
Потребляемая мощность	3W макс.
Рабочая температура.	-40°C to +50°C
Установка	Поверхностный монтаж
Аксессуары	Козырёк

## 17. Установка



### Наружная установка





## 18.Эксплуатация и настройка

---

### Краткое справочное руководство

После перехода в режим программирования выполняются следующие функции.

Функции	Шаг 1	Шаг 2	Шаг 3
Изменить пароль администратора	Введите 0 #	Введите новый пароль администратора XXXXXX #	
Добавить пароль разблокировки	Введите 1 #	Введите номер ячейки XXX #	Введите пароль для разблокировки XXXXXX #
Удалить пароль разблокировки	Введите 2 #	Введите номер ячейки XXX # чтобы удалить	
Добавить RFID ключ	Введите 3 #	Введите номер ячейки XXX #	Проведите RFID ключом
Удалить RFID ключ	Введите 4 #	Введите номер ячейки XXX # чтобы удалить	
Режим подсветки клавиатуры	Введите 7 #	Введите: 00# чтобы вкл 01# чтобы выкл 02# чтобы вкл когда используется	
Установите время задержки разблокировки	Введите 8 #	Введите 1-9 # для времени задержки	

## 18.1 Войдите в режим программирования

Введите заводской пароль администратора по умолчанию (123456) для входа в режим программирования и нажмите #. Вы услышите двойной длинный

## 18.2 Изменить пароль администратора

1. Введите пароль администратора (по умолчанию 123456), чтобы войти в режим программирования. Вы услышите двойной длинный звуковой сигнал.
2. Нажмите 0 и #. Вы услышите один длинный звуковой сигнал.
3. Введите новый 6-значный пароль администратора и нажмите #. Вы услышите один длинный звуковой сигнал.
4. Нажмите \*, чтобы выйти из режима программирования. Вы услышите двойной звуковой сигнал.

## 18.3 Добавьте пароль для разблокировки

1. Введите пароль администратора (по умолчанию 123456), чтобы войти в режим программирования. Вы услышите двойной длинный звуковой сигнал.
2. Нажмите 1 и #, чтобы перейти в режим добавления пароля. Вы услышите один длинный звуковой сигнал.
3. Введите трехзначный номер местоположения (ячейки) от 000 до 199 и нажмите #. Вы услышите длинный звуковой сигнал.
4. Введите 6-значный пароль для разблокировки и нажмите #, чтобы сохранить пароль в памяти дверной станции. Вы услышите один длинный звуковой сигнал в качестве подтверждения. Если указанное местоположение (ячейка) занято, вы услышите короткий двойной звуковой сигнал, и вам придется повторить процесс.
5. Вы можете постепенно добавлять пароли, услышав звуковой сигнал подтверждения (один длинный звуковой сигнал), нажав #. Следующий введенный вами пароль будет автоматически сохранен в следующем местоположении (ячейке).
6. Дважды нажмите \*, чтобы выйти из режима добавления. Вы услышите короткий двойной звуковой сигнал.

## 18.4 Удалить пароль для разблокировки

1. Введите пароль администратора (по умолчанию 123456), чтобы войти в режим программирования. Вы услышите двойной длинный звуковой сигнал.
2. Нажмите 2 и #, чтобы перейти в режим удаления пароля. Вы услышите один длинный звуковой сигнал.
3. Введите 3-значный номер местоположения (ячейки) (от 000 до 199) ячейки, для которой вы хотите удалить пароль, и нажмите #, чтобы удалить пароль для этого местоположения (ячейки). Вы услышите один длинный звуковой сигнал.
4. Если вы хотите удалить все пароли разблокировки, введите 99 вместо 3-значного номера местоположения (ячейки) и нажмите #, чтобы удалить все пароли разблокировки.
5. Вы также можете постепенно удалять пароли, услышав звуковой сигнал подтверждения (один длинный звуковой сигнал), нажав #. При этом автоматически будет выбран пароль для следующего местоположения (ячейки) для удаления.
6. Дважды нажмите \*, чтобы выйти из режима удаления. Вы услышите короткий двойной звуковой сигнал.

## 18.5 Добавить RFID ключ

1. Введите пароль администратора (по умолчанию 123456), чтобы войти в режим программирования. Вы услышите двойной длинный звуковой сигнал.
2. Нажмите 3 и #, чтобы войти в режим добавления RFID. Вы услышите один длинный звуковой сигнал.
3. Введите трехзначный номер местоположения (ячейки) от 000 до 199 и нажмите #. Вы услышите длинный звуковой сигнал.
4. Поднесите новый RFID-ключ к считывателю. Вы услышите один длинный звуковой сигнал, указывающий на то, что ключ был успешно сохранен. Если данный ключ уже есть в памяти дверной станции, вы услышите короткий двойной звуковой сигнал.
5. Вы можете перемещать клавиши на считывателе одну за другой, и они будут автоматически сохранены в последовательных местах (ячейках).
6. Дважды нажмите \*, чтобы выйти из режима добавления. Вы услышите короткий двойной звуковой сигнал.

## 18.6 Удалить RFID ключ

1. Введите пароль администратора (по умолчанию 123456), чтобы войти в режим программирования. Вы услышите двойной длинный звуковой сигнал.
2. Нажмите 4 и #, чтобы перейти в режим удаления RFID. Вы услышите один длинный звуковой сигнал.
3. Введите 3-значный номер местоположения (ячейки) (от 000 до 199) ячейки, для которой вы хотите удалить ключ, и нажмите #, чтобы удалить ключ для этого местоположения (ячейки). Вы услышите один длинный звуковой сигнал.
4. Если вы хотите удалить все RFID-ключи, введите 99 вместо 3-значного номера местоположения (ячейки) и нажмите #, чтобы удалить все RFID-ключи.
5. Вы также можете постепенно удалять клавиши, услышав звуковой сигнал подтверждения (один длинный звуковой сигнал), нажав #. При этом автоматически будет выбран ключ для следующего местоположения (ячейки) для удаления.
6. Дважды нажмите \*, чтобы выйти из режима удаления. Вы услышите короткий двойной звуковой сигнал.

## 18.7 Установите подсветку клавиатуры

1. Введите пароль администратора (по умолчанию 123456), чтобы войти в режим программирования. Вы услышите двойной длинный звуковой сигнал.
2. Нажмите 7 и #, чтобы войти в режим программирования клавиатуры. Вы услышите один длинный звуковой сигнал.
3. Входить:
  - 00 – подсветка клавиатуры ВЫКЛЮЧЕНА
  - 01 – подсветка клавиатуры включена всегда
  - 02 – подсветка клавиатуры включена только тогда, когда клавиатура используется,  
в противном случае выключена
4. Нажмите # для подтверждения. Вы услышите один длинный звуковой сигнал.
5. Нажмите \* один раз, чтобы выйти из режима программирования клавиатуры. Вы услышите короткий звуковой сигнал.

## 18.8 Установите время задержки разблокировки

1. Введите пароль администратора (по умолчанию 123456), чтобы войти в режим программирования. Вы услышите двойной длинный звуковой сигнал.
2. Нажмите 8 и #, чтобы перейти в режим программирования задержки разблокировки. Вы услышите один длинный звуковой сигнал.
3. Введите 1-9, чтобы установить время задержки разблокировки (1 означает одну секунду, 2 означает две секунды...) и нажмите # для подтверждения. Вы услышите один длинный звуковой сигнал.
4. Нажмите \* один раз, чтобы выйти из режима программирования задержки разблокировки. Вы услышите короткий звуковой сигнал.

## 18.9 Настройка RFID с помощью мастер ключа

### Настройка мастер ключа

Длительное нажатие (3 секунды) кнопки SET на задней панели дверной панели для перехода в режим программирования. Вы услышите длинный звуковой сигнал и проведите пальцем по первой клавише как Master A (Добавить), по второй клавише как Master D (Удалить).

### Добавить RFID ключ

Проведите мастер-ключом A (Добавить) по считывателю, чтобы перейти в режим добавления (вы услышите два звуковых сигнала), проведите новым RFID-ключом по считывателю один за другим в течение 20 секунд, и они будут сохранены автоматически.



### Удалить RFID ключ

Проведите мастер-ключом D (Удалить) по считывателю, чтобы перейти в режим удаления (вы услышите два звуковых сигнала), проведите RFID-ключом, который вы хотите удалить, по считывателю один за другим в течение 20 секунд, и они будут удалены.

